



## 令和4年秋季火災防ぎょ訓練の実施について

### 1. 概要・目的など

別紙実施要領等参照

### 2. 開催日時・日程

令和4年11月6日(日) 午前8時00分～8時30分

### 3. 場所

津幡町字湖東412番地 津幡排水機場周辺

### 4. 参加機関

津幡町消防本部・消防署、津幡町消防団、金沢市消防局駅西消防署

### 5. その他

訓練時、周辺道路に交通規制がかかりますので誘導員の指示に従って下さい。

## 令和4年秋季火災運動 火災防ぎょ訓練 実施要領

1. 日 時 令和4年11月6日(日) 8時00分～8時30分
2. 訓練場所 津幡町字湖東412 津幡排水機場周辺
3. 訓練目的 分団相互の連携、消防水利の確保や中継体制の習熟を図るとともに津幡町消防署・金沢市消防局駅西消防署との連携協力の確認を行い、消防体制の強化を図ることを目的とする。
4. 訓練想定 津幡町字湖東地内の道路上で自動車同士の交通事故により、双方の車両から出火(けが人はなし)、駅西消防署水槽車から津幡消防署2号車が水利確保し消火活動を実施、折からの強風によって炎上事故車両の火が堤防法面枯草に延焼し、延焼拡大の恐れがあるため津幡町消防団へ応援要請を行い、消火活動を実施する。
5. 指令 8時00分に指令センターから訓練火災指令(町波1、2連動)
6. 参加機関 津幡町消防本部、津幡町消防団、金沢市消防局駅西消防署  
出場隊 津幡町消防署2隊(指揮車、署2号車)  
金沢市消防局駅西消防署1隊(水槽車)  
\*安全管理(機材車、警防車、予防車、軽四トラック)  
消防団 10分団
7. 現場本部 津幡排水機場駐車場(事前に設置する。)
8. 訓練種目 金沢市消防局特殊車両との連携訓練  
指揮命令伝達訓練  
中継送水訓練  
消火及び延焼防止訓練
9. 訓練概要 (別紙1:車両配置図参照)

### 【津幡町消防署および駅西消防署】

指令センターからの訓練火災指令（無線連動）により待機場所から出動。津幡町消防署 2 号車と駅西消防署水槽車は、津幡排水機場前道路上の事故車両北側に部署、津幡町消防署 2 号車が駅西消防署水槽車から吸水し、2 線放水する。

（双方の車両に放水）

### 【津幡町消防団】

現場本部からの指示にて出動。ポンプ車 2 台が津幡排水機場西側用水付近に水利部署し、分団車 5 台ずつの中継体制をとり、先端車両から 2 線ずつ放水する。

※別紙 2：消防団活動要領参照

## 10. 出場要領

- ・待機場所（湖北大橋付近道路および石川県農林総合研究センター付近道路）
- ・分団の出動は、現場本部から（無線：町波 2）指示により出動する。  
※無線の応答は不要、各隊、開局は言わない
- ・出場途上は緊急走行（赤色灯点灯・サイレン吹鳴）とする。
- ・運転には十分に注意して走行すること。
- ・出場は、各分団 5 名お願いします。
- ・待機場所には、7 時 50 分までに集合し待機願います。（別紙 3：待機場所）
- ・中継体制の完了はトランシーバーまたは伝令にて各分団で行うこと。「〇〇分団から〇〇分団、中継完了送水始め」 ※トランシーバーの c h は事前に指定する。  
※注：中継体制完了の確認がとれない場合は送水しないこと！
- ・各部署位置に到着した分団長は、駆け足で現場本部まで行き、七黒団長に「〇〇分団、現場到着」と報告する。
- ・訓練終了合図は現場本部から無線（町波 2）にて合図する。  
（分団長は携帯無線機を必ず携帯）
- ・訓練終了後、閉会式を行いますので、機関員以外の団員は駆け足で津幡町排水機場前駐車場まで集合して下さい。

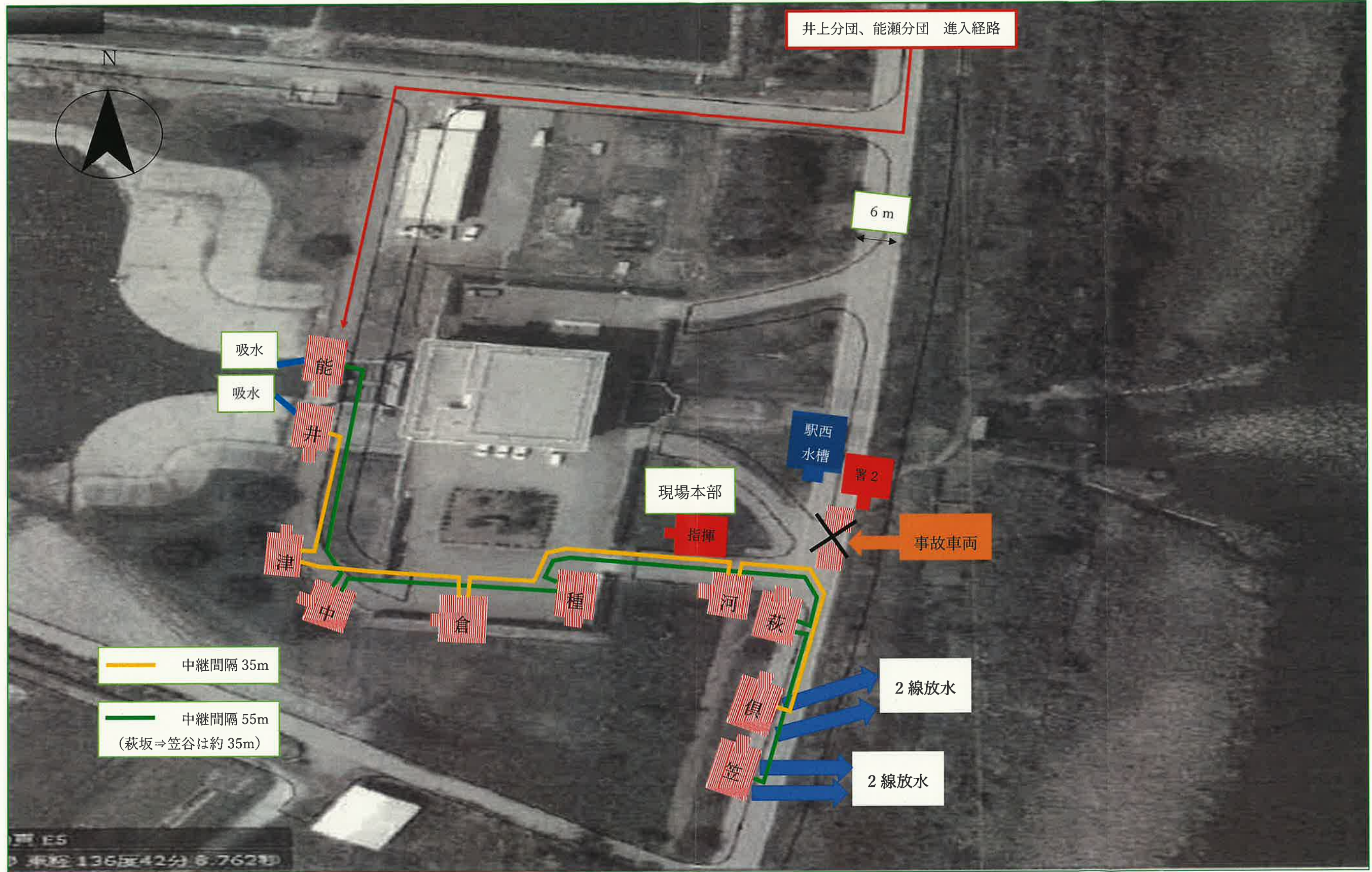
**※※【注意】※※放水は道路沿い堤防の下部から河北潟へ直上放水願います。※※**

## 11. 閉会式

場 所	津幡町排水機場前駐車場
挨 拶	矢田町長
講 評	七黒団長
指揮者	____副団長



車両配置図



## 別紙 2

## 消 防 団 活 動 要 領

分団名	部署位置	水利確保	放水・中継要領
井上分団	津幡町排水機場西側用水	津幡町排水機場西側用水	津幡分団へ中継送水
能瀬分団	津幡町排水機場西側用水	津幡町排水機場西側用水	中条分団へ中継送水
津幡分団	津幡町排水機場西側用水から約 40m南側の通路	井上分団から中継送水を受ける	倉見分団へ中継送水
中条分団	津幡町排水機場西側用水から約 60m南側の通路	能瀬分団から中継送水を受ける	種分団へ中継送水
倉見分団	津幡町排水機場駐車場(津幡分団部署位置から約 35m)	津幡分団から中継送水を受ける	河合谷分団へ中継送水
種分団	津幡町排水機場駐車場(中条分団部署位置から約 55m)	中条分団から中継送水を受ける	萩坂分団へ中継送水
河合谷分団	津幡町排水機場入口付近道路(倉見分団部署位置から約 35m)	倉見分団から中継送水を受ける	倶利伽羅分団へ中継送水
萩坂分団	津幡町排水機場入口付近道路(種分団部署位置から約 55m)	種分団から中継送水を受ける	笠谷分団へ中継送水
倶利伽羅分団	津幡町排水機場前から約20m南側の道路(河合谷分団部署位置から約 35m)	河合谷分団から中継送水を受ける	二線放水(約5m間隔) (河北潟堤防下から上方に放水)
笠谷分団	津幡町排水機場前から約135m南側の道路(萩坂分団部署位置から約 35m)	萩坂分団から中継送水を受ける	二線放水(約5m間隔) (河北潟堤防下から上方に放水)



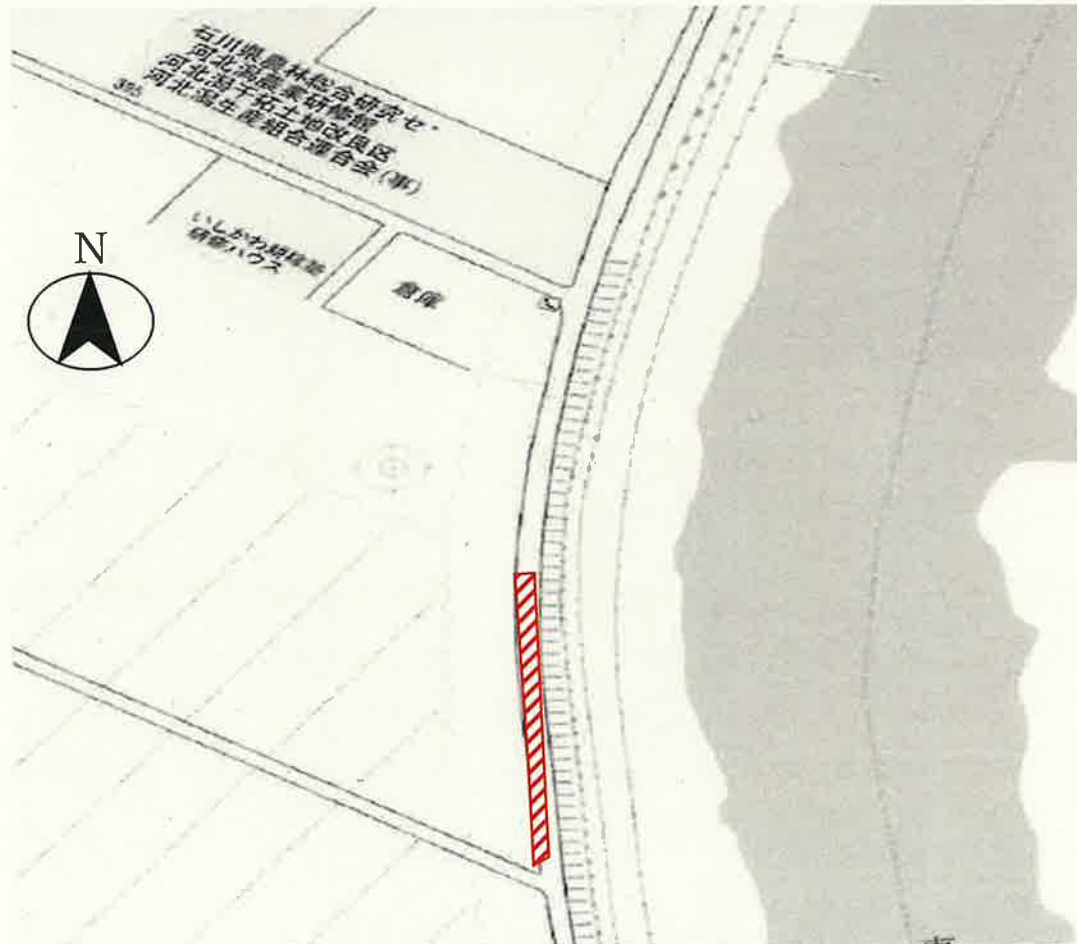
待機場所 1

別紙 3



署 2 号車、駅西水槽車、井上分団、能瀬分団

待機場所 2



津幡分団、中条分団、倉見分団、種分団、河合谷分団、萩坂分団  
俱利伽羅分団、笠谷分団