

10月の行事

- 3日(木) さざなみ大学講座
- 6日(日) まちづくり美化大作戦
- 13日(日) 地区防災訓練
- 16日(水) 子ども教室(折り紙)
- 19・20日(土・日) 井上地区文化祭

第314号

いのうえ

井上公民館 TEL289-2436 令和6年10月発行

11月の行事

- 7日(木) さざなみ大学講座



井上地区文化祭

今年度は、サークル発表会・お茶会も開催します。地域の皆さまの、ひと時の癒しの場になればと思っております。どうぞ、お気軽にご来場下さい。

- 10月19日(土) 午前9時〜午後6時
- 10月20日(日) 午前9時〜午後4時

会場 井上コミュニティプラザ・井上小学校体育館  
 ☆作品展示(小学校体育館)

井上小学校全児童・井上保育園年長園児  
 公民館サークル・地区各種団体・個人一般作品の展示

19日(土)

- ★紙芝居 午前9時30分〜  
 幼児向けと「すみよし神社の伝説」
- ★ワークショップ(有料)午前10時〜12時  
 木の葉の飾り・革細工など
- ★デジタルアート(親子)午前9時45分〜12時
- ★子ども向けくじ引き(50円)午前11時〜
- ★お茶会(無料)午前11時〜  
 上生菓子とお抹茶で一服しましょう
- ★歌声喫茶 午後1時30分〜2時
- ★オカリナの演奏会 午後2時5分〜2時40分
- ★混声合唱団アルビレオ 午後2時45分〜3時15分
- ★二胡の演奏会 午後3時20分〜3時50分

20日(日)

- ★カラオケを歌って楽しもう! 午前11時〜  
 どなたでもOK! 気軽に参加できます
- ★民謡発表会 午後1時30分〜  
 井上民謡教室の日頃の練習の成果を発表♪
- みなさん! お気軽に「ご来場ください!」

国登録有形文化財(川尻)

「奥野家」19・20日(土・日)午前9時〜午後4時  
 昭和40年頃、井上地区の懐かしい写真展を開催。  
 特別に時間を延長し開放しております。



100キロコンペ無事終了!

第45回井上地区100キロコンペが夏休み期間中に行われました。今年は猛暑で早朝から暑い日が続きましたが、自らの健康づくりに取り組んでいる方や記録に挑戦している方など様々な世代の人たちが参加されました。また今年は雨天中止があり31日間の実施でしたが、延べ4,541人が参加され、事故も無く無事終えることが出来ました。これも、地域の方々や大会役員・井上小学校児童保護者・各種団体の方々のご理解とご協力の賜物だと心より感謝しております。

なお、100キロ以上走破した方に走破賞と副賞、60キロ以上の方に努力賞と副賞を贈呈。また、10日以上参加の方には、井上地区体育協会から参加賞



さざなみ大学講座のご案内

新しい発見と出会いの場として地域の親睦交流を深めながら学習しましょう!

- ◎場所 井上コミュニティプラザ ◎会費無料
- ◎申込・問合せ先 井上公民館☎289-2436

日時	内容	講師
11/7(木) 13:30~15:00	相続と相続登記の義務化 《閉講式》	金沢地方務局 不動産登記担当職員

主催 井上公民館 後援 井上シニアクラブ



9/5(木)、芝田 悟氏をお迎えし「お金にならないお金の話③」石川県の出土銭について、学びました。江戸時代初期の庶民の墓地の発掘調査で検出された土壙墓には、三途の川の渡し賃、六道銭を死者にもたせていた話から始まり、近世の絵銭や埋納では小判などの金貨や丁銀など銀貨が多く確認されたそうです。発掘調査による出土した事例は少なく偶然の不時発見のものであり、まだまだ、埋蔵金がどこかにあるかもしれないそうです。



井上地区自主防災クラブより  
井上地区防災総合訓練

日時 10月13日(日) 午前7時~

場所 井上小学校グラウンド

【内容】

- 1, 避難誘導訓練
- 2, 救出救護訓練
- 3, 初期消火訓練
- 4, 小型動力ポンプ放水訓練
- 6, 要支援者救出・救護訓練
- 7, 避難所開設訓練
- 8, 地震体験車など



「井上地区安全・安心ネットワーク推進委員会」  
 「いのうえ子ども教室」も同時開催いたします。

おはようラジオ体操



夏休み期間中の子ども達の規則正しい生活習慣と、地域の健康づくりを目的に開催。

100キロコンペの参加や、各家庭で自分の健康状態に合わせた時間帯で行い、自らの健康づくりに取り組みました。

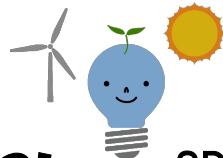
43日間実施の方に皆勤賞、21日以上実施の方に努力賞として副賞を贈りました。







# みんなでSDGs?!



## 第10回 SDGsの目標って?⑦



SDGsの目標「7 エネルギーをみんなに そしてクリーンに」  
**エネルギー**とは、物を動かしたり、使うために必要な力  
 現代では、**電気**がたくさん利用されています  
**クリーン**とは、地球や生き物にやさしいこと  
 今 世界で電気を使えない人が、5億7500万人います。電気の使えない生活は、不便で危険もあります。  
 世界中の人が安全に電気を使えるようになるには、たくさん電気を作る必要があります。電気を作るには、石油や天然ガスといった化石燃料が使われています。化石燃料を燃やすと、地球温暖化につながるガスが発生します。それは、気温上昇や大雨のような気候変動につながります。クリーンとは言えません。

クリーンなエネルギーとして「再生可能エネルギー」があります。太陽光、風力、水力、地熱などが利用されます。再生可能エネルギーは、「なくなる」「どこにもある」「二酸化炭素を出さない」という利点があります。化石燃料を使った火力発電に比べ、二酸化炭素を出さない再生可能エネルギーを利用した発電は、サステナブル(持続可能)な地球にやさしい発電方法といえます。しかし 日本の再生可能エネルギーによる発電は全体の20%以下です。また日本人は一人当たり世界の平均の2倍以上の電気を使っています。そのほかに原子力発電があり、私たちは、どのように電気を作り、どのように使うか、考える必要があるでしょう。

(代市 光男記)

## 夏休みの子ども教室より報告



7/22・23(月・火)の「夏休みの宿題」は、今年も川村敏幸先生と川村喜美代先生にお願いしました。また地元の大学生や中学生も来てくれました!



お陰様で、解らないところも解決でき、宿題も進み子ども達は楽しく夏休みの宿題ができました。有難うございました。

7/25(木)、大人気の「**絵画教室**」、今年は地元川尻の東 将太郎さんにご指導頂きました。みんなステキな作品ができました!



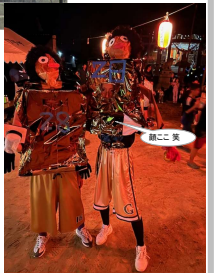
## 川尻の秋祭り 井上保育園神輿行列

8月24日(土)25日(日)、川尻区秋季祭りが行われ、24日(土)には、井上保育園児も保護者の方に見守られながら、「子ども神輿行列」を元気に行いました!



24日(土)夜には、医師神社の境内で仮装大会も行われ、チョンガリ音頭・踊りが盛大に行われました。

25日(日)は、「大獅子」が出て、剣士が勇壮になぎなたを振る獅子を退治し、医師神社・住吉神社に奉納いたしました。



「医師神社」にて、青年団と少年少女剣士

## 井上民謡教室から

津幡民謡教室設立 50 周年記念

## 民謡発表会のお知らせ

◎日時 11月10日(日)午前12時開演 午後16時終演予定

◎場所 津幡町文化会館シグナスホール

井上民謡教室の皆さんも出演いたします! 日頃の練習の成果を是非ご覧ください!

特別ゲスト  
 創作日本舞踊孝藤流家元 孝藤まりこ・孝藤右近



## 資源回収のお知らせ

井上保育園 毎月第3 月曜日

11月20日(水)

【回収するもの】

新聞・雑誌・牛乳パック・段ボール・アルミ缶(紙箱 封筒・包装紙等可)

※当日朝9時30分までに保育園玄関前までお持ちください。



## ゆったり体操

日時 11月6日(水)  
 11月20日(水)  
 午後1時30分~約1時間半  
 場所 井上コミュニティプラザ  
 参加費 100円  
 持物 内履き・床に引くマット  
 内容 軽体操と、優しいストレッチ  
 問合せ 井上公民館 ☎289-2436  
 主催: 井上公民館

## 「ヘルシー&デリシャス」

10月16日(水) 午前10時~約2時間

◎場所 井上コミュニティプラザ 調理室

◎参加費 300円(当日持参)

◎持ち物 米半合・エプロン・三角巾・手拭きタオル

◎申込み 10/11(金)まで 井上公民館 ☎289-2436

【主催 井上食生活改善推進会】

当日、塩分調査を行いますので、味噌汁を少しご持参ください。